

Департамент образования Ивановской области
Областное государственное бюджетное
профессиональное образовательное учреждение
«Кинешемский медицинский колледж»

МЕТОДИЧЕСКИЕ РЕКОМЕНДАЦИИ

ПО ВЫПОЛНЕНИЮ

ВЫПУСКНОЙ КВАЛИФИКАЦИОННОЙ РАБОТЫ

Специальность 32.02.01. Медико – профилактическое дело

Квалификация «Санитарный фельдшер»

КИНЕШМА, 2015 г.

Рассмотрено
на заседании ЦМК
Протокол № _____
от « _____ » _____ 2015г.
Председатель ЦМК _____

Утверждаю
Заместитель директора по учебной
работе:
_____ С.А.Краснова
« _____ » _____ 2015г.

Методические рекомендации по выполнению выпускной квалификационной работы (далее – ВКР) являются приложением к локальному акту «**Положение о выпускной квалификационной работе**»

Организация-разработчик:

Областное государственное бюджетное профессиональное образовательное учреждение «Кинешемский медицинский колледж»

Разработчики:

Краснова Светлана Алимжановна, зам. директора по учебной работе, преподаватель высшей квалификационной категории, «Отличник здравоохранения»;

Баринкова Татьяна Сергеевна, методист, заведующая отделением «Лечебное дело», «Стоматология», преподаватель высшей квалификационной категории Областного государственного бюджетного профессионального образовательного учреждения «Кинешемский медицинский колледж».

Осипова Татьяна Александровна, председатель ЦМК специальности «Лечебное дело», преподаватель высшей квалификационной категории Областного государственного бюджетного профессионального образовательного учреждения «Кинешемский медицинский колледж».

СОДЕРЖАНИЕ

Введение	4
1. Общие требования	5
2. Организация разработки тематики ВКР	6
3. Руководство ВКР	6
4. Рецензирование ВКР	7
5. Требования к структуре ВКР	8
6. Требования к оформлению ВКР	8
7. Рекомендации к подготовке доклада и презентаций	17
8. Защита ВКР.	19
9. Критерии оценки ВКР:	20
ПРИЛОЖЕНИЯ	23
Приложение 1. Образец индивидуального плана-задания на ВКР	24
Приложение 2 Образец отзыва на ВКР	25
Приложение 3. Образец рецензии на ВКР	26
Приложение 4. Образец оформления титульного листа ВКР	27
Приложение 5. Образец оформления содержания ВКР	28
Приложение 6. Образец оформления введения	29
Приложение 7. Образец оформления основной части и заключения	30
Приложение 8. Список использованной литературы	31
Приложение 9. Образец оформления иллюстраций и таблиц	34
Приложение 10. Примерная тематика выпускных квалификационных работ	

Введение

Методические рекомендации по выполнению ВКР разработаны в соответствии с Федеральным государственным образовательным стандартом по специальности 32.02.01. Медико – профилактическое дело, с Положением о государственной итоговой аттестации выпускников ОГБПОУ «КМК».

Методические рекомендации подготовлены на основе следующих нормативно-технических документов:

ГОСТ 2.105 — 95. ЕСКД. «Общие требования к текстовым документам» (с обновлением на 13.01.2010 г.)

ГОСТ 7.32 — 2001 «Отчет о научно-исследовательской работе. Структура и правила оформления»

ГОСТ Р 6.30 — 2003 «Унифицированная система документации. Унифицированная система организационно-распорядительной документации. Требования к оформлению документов»

ГОСТ 7.1 — 2003 «Библиографическая запись. Библиографическое описание. Общие требования и правила составления»

ГОСТ 7.80 — 2000 «Библиографическая запись. Заголовок. Общие требования и правила составления»

ГОСТ 7.82 — 2001 «Библиографическое описание электронных ресурсов общие требования и правила составления»

ГОСТ 7.0.5 — 2008 «Библиографическая ссылка. Общие требования и правила составления».

ГОСТ Р 7.0.12—2011 «Библиографическая запись. Сокращение слов и словосочетаний на русском языке. Общие требования и правила»

ГОСТ Р 7.0.11-2011 «Диссертация и автореферат диссертации. Структура и правила оформления».

Цель методических рекомендаций – помочь студентам качественно выполнить ВКР в соответствии с современными требованиями науки, медицины и своевременно, а также профессионально подготовить ее к защите на заседании государственной экзаменационной комиссии.

Методические рекомендации определяют порядок выбора студентом выпускником темы работы и ее утверждения, общие требования, предъявляемые к выпускной квалификационной работе, освещают последовательность ее подготовки, требования к структуре, содержанию и оформлению, определяют обязанности руководителя, порядок рецензирования и защиты выпускной квалификационной работы.

1. Общие требования

1.1 ВКР является обязательной формой государственной итоговой аттестации выпускников ОГБПОУ «КМК» (далее – Колледж), освоившие программу подготовки специалистов среднего звена по специальности 32.02.01. Медико – профилактическое дело.

1.2 Целью ВКР является определение соответствия результатов освоения студентами программы подготовки специалистов среднего звена требованиям Федерального государственного образовательного стандарта среднего профессионального образования по специальности 32.02.01. Медико – профилактическое дело.

1.3 ВКР способствует систематизации и закреплению знаний выпускника по профессии или специальности при решении конкретных задач, а также выяснению уровня подготовки выпускника к самостоятельной работе.

1.4 ВКР выполняется в виде дипломной работы.

1.5 Общие требования к содержанию дипломной работы:

- практическая значимость;
- соответствие темы актуальным тенденциям развития системы здравоохранения;
- соответствие содержания работы ее теме, целям и задачам;
- четкость построения;
- логическая последовательность изложения материала;
- глубина исследования и полнота освещения вопросов;
- убедительность аргументации;
- краткость и точность формулировок;
- доказательность выводов и обоснованность рекомендаций;
- грамотное оформление.

1.6 На подготовку ВКР в соответствии с ФГОС СПО отводится 4 недели согласно учебному плану Колледжа.

1.7 Основные этапы выполнения ВКР:

- выбор темы,
- определение цели, задач, объекта, предмета, методов исследования;
- подбор и изучение литературы, составление библиографического указателя по теме работы;
- выполнение теоретической части ВКР;
- выполнение практической части ВКР;
- формулирование выводов и предложений;
- оформление выпускной квалификационной работы в соответствии с установленными требованиями; подготовка презентации и доклада к защите ВКР;
- представление работы руководителю, получение отзыва и устранение указанных в нем замечаний;
- рецензирование работы;
- защита ВКР.

1.8 ВКР – это самостоятельная творческая работа, поэтому студенты несут персональную ответственность за:

- выполнение календарного плана;
- самостоятельность выполнения ВКР;
- достоверность представленных данных и результатов;
- оформление, структуру и содержание ВКР в соответствии с методическими рекомендациями по выполнению ВКР;
- соответствие предоставленных комиссии электронных версий (ВКР, презентационных материалов) бумажным версиям документов;
- исправление недостатков в ВКР, выявленных руководителем;
- достоверность представленных в информационных источниках ссылок на Интернет;
- ресурсы и литературные источники.

1.9 К защите ВКР допускается студент, не имеющий академической задолженности и в полном объеме выполнивший учебный план или индивидуальный учебный план по осваиваемой образовательной программе.

1.10 Необходимым условием допуска к защите ВКР является представление документов, подтверждающих освоение выпускниками общих и профессиональных компетенций при изучении теоретического материала и прохождении практики по каждому из основных видов профессиональной деятельности.

1.11 Выполненные студентами ВКР после их защиты передаются в учебную часть, сдаются в архив и хранятся в течение трех лет.

2. Организация разработки тематики ВКР

- 2.1. Тематика ВКР определяется в соответствии с присваиваемой квалификацией.
- 2.2. Темы ВКР разрабатываются преподавателями колледжа, по возможности, совместно со специалистами ЛПУ, заинтересованных в разработке данных тем, и рассматриваются на заседании цикловой методической комиссией.
- 2.3. Студенту предоставляется право выбора темы ВКР, в том числе предложения своей тематики с необходимым обоснованием целесообразности ее разработки для практического применения.
- 2.4. Тематика ВКР должна соответствовать содержанию одного или нескольких профессиональных модулей.
- 2.5. Темы ВКР должны отвечать современным требованиям развития медицинской науки и практики.
- 2.6. ВКР может быть логическим продолжением курсовой работы, идеи и выводы которой реализуются на более высоком теоретическом и практическом уровне. Курсовая работа может быть использована в качестве составной части (раздела, главы) ВКР, то есть основой ВКР студента могут быть те курсовые работы, которые были выполнены студентом за время обучения в Колледже.
- 2.7. Закрепление тем ВКР (с указанием руководителей и сроков выполнения) за студентами оформляется приказом директора Колледжа.
- 2.8. По утвержденным темам руководители ВКР разрабатывают задания (индивидуальные планы-задания) для каждого студента (Приложение 1).
- 2.9. Задания на ВКР выдается не позднее, чем за 2 недели до начала преддипломной практики.

3. Руководство ВКР

3.1 Руководитель ВКР назначается приказом директора из числа преподавателей Колледжа.

- 3.2 Основными функциями руководителя ВКР являются:
- разработка индивидуальных заданий;
 - консультирование по вопросам содержания и последовательности выполнения ВКР;
 - оказание помощи студентам в подборе необходимой литературы;
 - контроль хода выполнения выпускной квалификационной работы;
 - подготовка письменного отзыва на ВКР (Приложение 2).

3.3 На консультации для каждого студента должно быть предусмотрено не более 2 часов в неделю.

3.4 Отзыв руководителя должен быть строго индивидуальным, всесторонне характеризующим ВКР. Составляется в произвольной форме с обязательным освещением следующих основных вопросов, касающихся качества работы студента над ВКР:

- обоснование актуальности исследования;
- степень самостоятельности автора при выполнении ВКР, умение работать с источниками, способность структурировать и систематизировать информацию, проводить анализ, делать выводы из полученной информации;
- качество изложения материала в работе (научность, логичность, доступность, последовательность);
- рекомендации по практическому использованию результатов работы;
- правильность оформления работы;
- своевременность выполнения этапов индивидуального плана-задания.
- реагирование студента на замечания руководителя, своевременность исправления замечаний.

В отзыве руководитель отмечает положительные стороны работы и обращает внимание на имеющиеся недостатки, не устраненные студентом выпускником.

В заключение излагается мнение о допуске ВКР к защите.

3.5 Общее руководство и контроль выполнения ВКР осуществляет заместитель директора по учебной работе. Промежуточный контроль выполнения ВКР осуществляют: заведующие отделениями, методист, председатели цикловых комиссий.

4. Рецензирование ВКР

4.1 ВКР, имеющие отзыв руководителя, рецензируются специалистами из числа преподавателей Колледжа, из числа работников образовательных учреждений медицинского профиля, учреждений здравоохранения, владеющих вопросами, связанными с тематикой ВКР.

4.2 Содержание рецензии (Приложение 3) доводится до сведения студента не позднее, чем за неделю до защиты ВКР.

4.3 В рецензии должны быть отражены достоинства и недостатки работы с обязательным освещением следующих вопросов:

- заключение о соответствии содержания выпускной квалификационной работы заявленной теме;
- оценка выполнения каждого раздела выпускной квалификационной работы (четкость формулировки объекта, предмета исследования, проблемы, цели, задач; качества проведенного анализа литературы; обоснованности теоретических положений работы);
- оценка степени разработки новых вопросов, оригинальности решений (предложений), использование современных методик, аппаратуры и т.д.; теоретической и практической значимости работы;
- актуальность и новизна темы;
- замечания, рекомендации, пожелания по работе;
- другие вопросы по усмотрению рецензента;
- заключение о соответствии работы предъявляемым требованиям и рекомендация к защите.

4.4 Рецензия выполняется в объеме не менее 1 печатной страницы и заверяется печатью организации, в которой работает рецензент.

4.5 Внесение изменений в ВКР после получения рецензии не допускается.

4.6 ВКР с письменным отзывом и рецензией руководитель передает заместителю директора по учебной работе не позднее, чем за 3 дня до начала защиты.

4.7 Заместитель директора по учебной работе при наличии положительных отзывов руководителя и рецензии решает вопрос о допуске студента к защите и передает ВКР в государственную экзаменационную комиссию (далее – ГЭК) не позднее, чем за 1 день до защиты ВКР.

5. Требования к структуре ВКР

5.1. Структурные элементы ВКР:

- Титульный лист
- Содержание (оглавление)
- Введение
- Основная часть
- Заключение (выводы)
- Список использованной литературы
- Приложения

5.2. ВКР может носить практический или проектный характер.

6. Требования к оформлению ВКР

6.1. Объем ВКР

Объем ВКР должен составлять не менее 20 и не более 50 страниц печатного текста.

Приложения в общий объем не включаются.

Все страницы заполняются текстом, в котором выделяются абзацы. Каждая новая глава, а также Введение; Заключение; Список использованной литературы и Приложения начинаются с новой страницы.

6.2. Оформление текста

ВКР выполняется на компьютере в одном экземпляре и оформляется только на лицевой стороне белой бумаги.

Размер бумаги стандартного формата А4 (210 x 297 мм).

Текст курсовой работы должен быть подготовлен в редакторе Microsoft Word.

Поля (обычные): левое – 3 см, правое – 1,5 см, верхнее и нижнее – 2 см.

Ориентация: книжная.

Шрифт: Times New Roman.

Размер шрифта: в основном тексте – 14, заголовков «ВЫПУСКНАЯ КВАЛИФИКАЦИОННАЯ РАБОТА» - 16; в сносках и таблицах -12.

Междустрочный интервал: 1,5 в основном тексте, 1,0 – в сносках и таблицах.

Расстановка переносов – автоматическая.

Форматирование основного текста – по ширине поля.

Цвет шрифта – черный.

Красная строка – 1,25 см.

Кавычки следует использовать только парные, так называемые «ёлочки». Прямые кавычки используют в английских текстах и для выделения текста в кавычках, уже заключенного в кавычки, например: И спросила кроха: «Что такое "хорошо", что такое "плохо"?»

Пробел используется для отделения единиц измерения от числа (127 м), для разделения порядков в многозначных числах (10 000 км). Для того чтобы не происходило разрыва в месте пробела при переносе текста на другую строку, необходимо использовать неразрывный пробел (Ctrl + Shift + Пробел – последовательно, не отпуская уже нажатые клавиши).

- Арифметические знаки отделяют от цифр пробелом при написании математических выражений.
- Между цифрами, обозначающими пределы какой-либо величины, ставят тире, например: 20 – 80 человек.
- После знаков № и § необходим пробел; во множественном числе эти знаки не удваиваются, например: № 5, 6 и 7; также не удваивается знак %.
- При переносе на новую строку нельзя отделять фамилию от инициалов, сокращенные слова от имен собственных, к которым они относятся, а также римские или арабские цифры от их полных или сокращенных наименований, например: И.И. Иванов, ул. Свердлова, 100 м, 2010 г. (целесообразно использовать неразрывный пробел).

Необходимо различать написание дефиса и тире. Дефис (короткая черточка) используется для разделения частей сложных слов, например: все-таки, по-другому. Дефис никогда не отделяется пробелами. Тире – знак препинания, используемый в предложениях. Тире всегда отделяется пробелами, например: закон Бойля – Мариотта, система «человек – машина», май – июнь. Тире может располагаться в начале строки только в двух случаях: либо начинает реплику в диалоге, либо используется для обозначения элементов маркированного списка.

Опечатки, описки и графические неточности, обнаруженные в процессе подготовки работы, допускается исправлять закрашиванием корректором и нанесением на том же месте исправленного текста (графики) машинописным способом или черными чернилами, пастой или черной тушью – рукописным способом.

6.3. Требования к стилистике текста ВКР

ВКР должна быть написана научным стилем, логически последовательна. Не следует употреблять как излишне пространных и сложно построенных предложений, так и чрезмерно кратких, лаконичных фраз, слабо между собой связанных, допускающих двойное толкование и т.п. Выпускная квалификационная работа не пишется от первого лица, исключаются формулировки типа «Я рассмотрел», «Целью моей работы», «Я считаю» и т.д. Работа должна быть написана с применением нейтральных формулировок типа «Можно сделать вывод», «Было проведено исследование». В ВКР должно быть соблюдено единство стиля изложения, обеспечена орфографическая, синтаксическая и стилистическая грамотность в соответствии с нормами современного русского языка.

В текстовой части работы все слова должны быть написаны полностью, за исключением общепринятых сокращений. По всей работе следует выдерживать, принцип единообразия сокращений, т.е. одно и то же слово везде сокращается одинаково, либо везде не сокращается. Например: и др. и другие, т.е. - то есть, им. – имени. Общепринятые буквенные аббревиатуры (ВОЗ, МКБ, ЛФК и др.) не требуют расшифровки в тексте. Если специальные буквенные аббревиатуры малоизвестны, специфичны, но в тексте часто, повторяются, то при первом упоминании пишется полное название, а в скобках дают буквенную аббревиатуру, которой в дальнейшем пользуются.

Обязательным условием ВКР должно быть дословное заимствование из литературных (печатных или электронных) научных источников, оформляться должно в качестве цитат со ссылкой на источник.

6.4. Нумерация страниц

Страницы ВКР нумеруются арабскими цифрами (нумерация сквозная по всему тексту)

Титульный лист не нумеруется, но включается в общую нумерацию страниц работы.

Номер проставляется внизу посередине листа без точки шрифтом Times New Roman, № 11 без каких-либо дополнительных знаков (точки, тире).

Иллюстрации, таблицы, графики, расположенные на отдельных листах, включаются в общую нумерацию страниц.

6.5. Оформление заголовков: ВВЕДЕНИЕ, СОДЕРЖАНИЕ, НАЗВАНИЯ ГЛАВ, ЗАКЛЮЧЕНИЕ, СПИСОК ИСПОЛЬЗОВАННОЙ ЛИТЕРАТУРЫ, ПРИЛОЖЕНИЕ(Я)

Набираются жирным шрифтом.

Печатаются прописными буквами без подчеркивания.

Выравнивание по центру.

Точка в конце заголовка не ставится.

Заголовок, состоящий из двух и более строк, печатается через один междустрочный интервал.

Заголовок не имеет переносов, то есть на конце строки слово должно быть обязательно полным.

Расстояние между заголовком и текстом должно быть равно двум полуторным интервалам.

6.6. Оформление титульного листа (Приложение 4)

Титульный лист является первой страницей.

На титульном листе указываются следующие реквизиты:

- полное наименование образовательного учреждения;
- сведения о допуске ВКР к защите;
- название вида документа;

- название ВКР;
- название специальности;
- сведения об авторе работы (фамилия, имя, отчество студента, № группы);
- сведения о руководителе (фамилия, имя, отчество, должность, место работы);
- сведения о рецензенте (фамилия, имя, отчество, должность, место работы);
- сведения о допуске ВКР к защите;
- дата защиты ВКР;
- оценка защиты ВКР;
- наименование места и год выполнения (без слова год).

6.7. Оформление содержания (Приложение 5)

Содержание размещается после титульного листа.

Содержание должно включать заголовки, имеющиеся в работе: введение, наименование всех глав, параграфов, заключение, список использованных источников и наименование приложений.

Последовательность и формулировка рубрик в содержании должны соответствовать рубрикам курсовой работы.

Названия рубрик не должны дублировать название ВКР.

Формулировки должны быть лаконичны и отражать суть главы.

В содержании против каждого названия раздела печатается номер страницы

Наименования, включенные в содержание, записывают строчными буквами, начиная с прописной буквы.

6.8. Оформление введения (Приложение 6)

Введение составляет примерно 10% от общего объема работы (2-4страницы).

Во введении раскрываются актуальность и значение темы, формулируются цель и задачи работы, объект и предмет исследования.

Компоненты научного аппарата («актуальность работы», «цель работы», «задачи реферата» и т.п.) выделяются подчеркиванием, жирным шрифтом, или курсивом, но не заключаются в кавычки.

Каждый компонент излагается с новой строки.

Например:

Актуальность исследования определяется тем, что ...

Цель исследования:

Предмет исследования:-

Актуальность темы исследования (почему это следует изучать?) - это свойство информации, которую студент собирается изложить в своем исследовании, быть значимой и востребованной другими людьми в различных сферах деятельности в настоящее время.

Определить актуальность темы исследования - значит показать соответствие темы общественным потребностям, изложенным в государственных документах; раскрыть состояние ее практического воплощения; определить заинтересованность науки в ее разработке. Это 2-3 предложения, которые анонсируют работу. Важно во введении, раскрывая актуальность темы, не уйти в раскрытие заявленной проблемы.

С раскрытия актуальности темы начинается «Введение» к ВКР.

Например: в современной (какой) медицине особую остроту (актуальность) приобретает проблема (чего), показать почему (можно дать статистические данные); внимание медиков практического здравоохранения привлекают вопросы (чего), которые необходимо решить

Цель исследования (какой результат будет получен?) – это словесно-логическое описание представления о результате исследования, того, что ожидается в итоге исследовательской работы.

Цель работы формулируется с использованием неопределённой формы глагола: изучить, исследовать, проанализировать, рассмотреть и т.д. Цель ВКР скрыта в названии работы. Цель всегда направлена на объект.

Например:

Дипломная работа на тему: «Оценка качества работы среднего медицинского персонала в отделах Роспотребнадзора»

Цель исследования: *провести оценку качества работы среднего медицинского персонала в отделах Роспотребнадзора*.

При формулировании цели нужно помнить, что цель в работе всегда одна. Она должна быть недвусмысленной, чёткой и, по возможности, краткой. Цель должна быть понятной не только автору, но и другим специалистам. Её назначение – определить стратегию и тактику написания ВКР.

Задачи исследования (как идти к результату?) – это составные части цели исследования.

Для определения из цели выделяются те действия, которые надо совершить, чтобы ее достичь. Количество задач должно быть не более 3-4.

Каждая задача должна соответствовать своей части в поставленной цели работы и не должна повторять цель или быть шире ее.

Задачи фактически связаны с параграфами ВКР. Они формулируются аналогично цели с использованием неопределенной формы глагола: изучить, исследовать, проанализировать, провести анализ..., рассмотреть, оценить, охарактеризовать, выявить и т.д.

Перечень рекомендуемых задач:

1. «На основе теоретического анализа литературы разработать...» (ключевые понятия, основные концепции).
2. «Определить...» (выделить основные условия, факторы, причины, влияющие на объект исследования).
3. «Раскрыть...» (выделить основные условия, факторы, причины, влияющие на предмет исследования).
4. «Разработать...» (средства, условия, формы, программы).

Первая задача предусматривает анализ изучаемых проблем по данным литературных источников. Остальные задачи предусматривают выполнение исследовательской части.

Например:

Задачи исследования:

- 1) *Изучить данные литературных источников по оценке качества работы среднего медицинского персонала в отделах Роспотребнадзора.*
- 2) *Оценить качество работы среднего медицинского персонала по основным показателям деятельности в отделах Роспотребнадзора.*

Объект исследования (что будет исследоваться?). Под объектом понимается явление, процесс, состояние, свойство, отношение, особенности личности, деятельность. Объектом исследования могут быть испытуемые (люди), кабинет(ы), отделение(я), лечебно-профилактическое учреждение(я) и др.

Например, деятельность помощника санитарного врача, помощники санитарного врача, обследование объектов ЛПУ, ДДУ, школ и др.

Иногда могут быть одновременно несколько объектов исследования.

Предмет исследования – те или иные стороны, свойства, характеристики объекта, которые представляют научный интерес в связи с решаемой проблемой.

Предмет исследования (как и через что будет идти поиск?) зависит от цели исследования и является частью объекта. Предметом исследования может быть деятельность персонала, маркетинговые исследования, школа здоровья, этапы сестринского процесса, отношения между пациентом и медицинской сестрой, и др.

Объект и предмет соотносятся между собой как общее и частное. Объект исследования всегда шире, чем предмет. Объект исследования формулируется кратко, двумя-тремя словами, предмет – расширенно. И объект, и предмет должны быть отражены в названии темы ВКР.

Например:

Объект исследования: деятельность помощников санитарного врача в отделах Роспотребнадзора г. Кинешма.

Предмет исследования: качество работы помощников санитарного врача.

Или

Объект исследования: санитарные врачи.

Предмет исследования: особенности работы санитарного врача при исследовании санитарно-эпидемиологического обследования организаций пищевой промышленности, общественного питания, торговли с использованием лабораторных и инструментальных методов исследования.

Название темы, указанной на титульном листе ВКР и предмет исследования обычно совпадают!

Гипотеза (может и не быть) означает «предположение», выдвигаемое для объяснения каких-либо явлений, требующее подтверждения, доказательства (выдвинутое предположение может быть в ходе исследования опровергнуто). Гипотеза строится как предположение в форме «если сделать то-то, то такие-то изменения произойдут в изучаемом объекте».

Методы исследования (как исследовали?) выбираются в соответствии с конкретной исследовательской целью и задачами, поставленными перед определенным этапом работы.

В зависимости от цели и задач исследования отбираются методы: анализ научных текстов (проблемный, сравнительный, критический и др.), обобщение, схематизация абстрагирование, аналогия, классификация, моделирование и т.д.

Например:

Методы исследования: анализ литературных источников.

При изучении практики отбираются другие методы: наблюдения, эксперимента, беседы, опроса и т.д.

Например:

- *Текущее наблюдение.*
- *Анкетирование.*
- *Тестирование.*
- *Статистическая обработка данных.*

Практическая значимость (ценность) работы – определяется наличием практических рекомендаций, возможностью внедрения полученных результатов в практику.

Не носит обязательного характера.

При написании можно использовать следующие фразы: результаты исследования позволят осуществить ...; будут способствовать разработке ...; позволят совершенствовать

6.9. Оформление основной части (Приложение 7)

Объем основной части - 25-30 страниц.

В структуре основной части должны быть выделены главы, состоящие из параграфов.

Названия глав и параграфов должны быть сформулированы, по возможности, кратко и отражать суть их содержания. Названия параграфов не должны повторять названия глав.

Названия параграфов печатаются сразу после названия глав, жирным шрифтом, выравниваются по центру, имеют только первую букву прописную, остальные – строчные.

Расстояние между названием главы, названием параграфа и текстом должно быть равно двум полуторным интервалам.

Каждый параграф не надо начинать с новой страницы.

Главы и параграфы работы следует нумеровать арабскими цифрами.

Номер параграфа начинается с номера главы, затем ставится номер параграфа по порядку, в конце номера точка не ставится (например, 1.2 – второй параграф первой главы).

Заголовок параграфа не должен быть последней строкой на странице.

Основная часть ВКР практического характера имеет следующую структуру:

- глава 1 (обзор литературы)
- глава 2 (исследовательская часть)

Глава 1. Содержит обзор литературы и анализ работ предыдущих исследователей по данной теме.

Глава 2. Должна состоять из объективных данных, проектирования деятельности, описания ее реализации, оценки ее результативности, программ профилактики и реабилитационных мероприятий; может содержать результаты собственных исследований с разъяснением использованных методов исследования; может включать в себя систему разработанных автором исследования учебно-методических пособий, описание опыта практической деятельности (медицинского работника или отдельного ЛПУ) и т.п. с их применением и результативностью в динамике

Основная часть ВКР проектного характера является практической и представлена созданным наглядным пособием, электронным пособием, учебно-методическими материалами, мультимедийной презентацией, обязательно содержащим схемы, графики, диаграммы в соответствии с видами профессиональной деятельности и темой проекта.

6.10. Заключение (Приложение 7)

Объем заключения составляет около 10 % всего содержания курсовой работы (2-4 страницы)

В заключении логически последовательно излагаются теоретические и практические выводы и предложения, к которым пришёл студент в результате исследования. Они должны быть краткими и чёткими, дающими полное представление о содержании, значимости и эффективности выполненной работы, пишутся тезисно (по пунктам).

Выводы должны полностью соответствовать цели работы и характеризовать ее результаты, должны логически вытекать из поставленных задач и соответствовать им по количеству и содержанию.

Например):

ВЫВОДЫ

1. На современном этапе оценка качества работы среднего медицинского персонала в отделах Роспотребнадзора» занимает ведущее место в повышении эффективности деятельности медицинских учреждений. Оценка качества работы медперсонала является эффективным способом повышения качества медицинской помощи и улучшения состояния здоровья населения страны.

2. С целью повышения качества работы среднего медицинского персонала разработаны практические рекомендации:

Предложения (практические рекомендации) должны вытекать из полученных результатов работы, быть адекватными, реальными и полезными для практического здравоохранения.

6.11. Оформление списка использованной литературы (Приложение 8)

Список литературы к ВКР включает библиографические ссылки на издания и другие источники информации, на которые автор ссылается в текстовой части работы, а также на те, которые автор изучил в ходе исследования и подготовки к написанию темы.

Он помещается после основной части работы.

Каждая библиографическая ссылка в списке получает порядковый номер и начинается с красной строки.

Список должен включать учебную, дополнительную, инструктивно-методическую, нормативную, и другую специальную литературу.

Список источников необходимо группировать и располагать в следующем порядке: законы и нормативные акты, книги одного, двух и более авторов, статьи в периодических изданиях и сборниках, интернет-источники (официальные названия сайтов, а не http-адрес!).

Нормативно-правовые акты располагаются в соответствии с убыванием их юридической силы в следующем порядке:

- Конституция Российской Федерации;
- Кодексы по алфавиту;
- Законы Российской Федерации – по хронологии;
- Указы президента РФ – по хронологии;
- Акты правительства РФ – по хронологии вне зависимости от вида нормативного акта.

Список книг располагается в алфавитном порядке по фамилии авторов (если автор на титульном листе не указан, то по названию книги).

Список используемой литературы должен содержать не менее 30 источников.

Не менее 25% используемых источников должны быть изданы за 5 лет до момента защиты исследовательской работы.

Список используемой литературы оформляется в соответствии с правилами, предусмотренными государственными стандартами.

Библиографическое описание документа состоит из приводимых в определенной последовательности фрагментов (областей описания), содержащих сведения о конкретном признаке издания, статьи, патента, т.д.

Каждая область описания отделяется условным разделительным знаком.

Общая схема библиографического описания документа:

- Заголовок (фамилия, имя, отчество индивидуальных авторов)
- Заглавие (название книги, указанное на титульном листе)
- Сведения, относящиеся к заглавию (раскрывают тематику, вид, жанр и т.д.)

- Сведения об ответственности (содержат информацию об авторе, соавторах, если их 2 и более, составителях, редакторах, переводчиках и т.п.; об организациях, от имени которых опубликован документ)
- Сведения об издании (содержат данные о повторности издания, его переработке и т.п.)
- Место издания: название города, издательство или издающая организация, дата издания
- Объем (сведения о количестве страниц, листов)

Каждая область и элемент отделяется друг от друга условными разделительными знаками. При описании произведений печати применяются следующие разделительные знаки:

. - точка и тире
 . точка
 , запятая
 : двоеточие
 ; точка с запятой

/ косая черта
 // Две косые черты
 () круглые скобки
 [] квадратные скобки
 + плюс
 = знак равенства

6.12. Оформление приложений

В приложения рекомендуется включать материалы, связанные с выполненной работой, которые препятствуют целостному восприятию текста и по каким-либо причинам не могут быть включены в основную часть.

В приложения могут быть включены: копии подлинных документов, отдельные пункты из приказов, различные положения, инструкции, статистические данные по заболеваемости, полная информация о лекарственных средствах, схемы, графики, диаграммы, таблицы, протоколы исследований, анкеты, методики, разработанные в процессе выполнения ВКР, иллюстративный материал и т.д.

В правом верхнем углу должно быть напечатано слово «Приложение», после которого ставится точка, а затем название приложения.

Если приложений более одного, их следует нумеровать арабскими цифрами порядковой нумерации (без знака №), *например: Приложение 1.*

Каждое приложение следует начинать с нового листа.

При переносе приложения на другую страницу пишут: *Продолжение приложения 1.*

В тексте работы на все приложения должны быть даны ссылки, которые даются в круглых скобках, *например, (Приложение 3),* либо в виде оборота «...в Приложении 2 приводится...».

Приложения располагают в порядке ссылок на них в тексте.

Перед всеми приложениями в центре отдельного листа печатается слово «ПРИЛОЖЕНИЕ(Я)»

6.13. Оформление иллюстраций (Приложение 9)

Иллюстративный материал должен соответствовать общему замыслу ВКР.

Существует несколько разновидностей иллюстративного материала: схема, рисунок, фотография, диаграмма, график. Все иллюстрации в тексте ВКР называют рисунками.

Рисунки помещаются в тексте в порядке ссылки на них по окончании того абзаца, в котором данный рисунок был упомянут. Если рисунок не умещается на данной странице, то допускается его перенос на следующую страницу по окончании текущего абзаца. Между абзацем и рисунком оставляют одну пустую строку.

Нумерация рисунков может быть сквозной или в пределах главы (при большом количестве иллюстраций в работе).

Рисунок располагают по центру (абзацный отступ отсутствует).

Название рисунка помещают под ним посередине строки с его номером через тире.

Номер следует размещать перед названием рисунка после слова «Рисунок».

Если в работе один рисунок, то он должен обозначаться «Рисунок 1».

Слово «Рисунок» и название начинаются с прописной буквы, точка в конце заголовка не ставится.

Между рисунком и подрисуночной подписью оставляют одну пустую строку. Подписи к рисункам не должны выходить за границы самого рисунка. В тексте обязательно должна быть ссылка на рисунок (либо в круглых скобках, либо в обороте речи)

На все иллюстрации должны быть даны ссылки в работе. *Например, «Как показано на рис. 1...».* Допускается оформление ссылок на рисунок в круглых скобках, слово пишут сокращенно, *например, (см. Рис. 1)*

Иллюстрации могут выноситься в «Приложения» с обязательным указанием в тексте номера приложения.

6.14. Оформление таблиц (Приложение 9)

Таблицы следует располагать в работе непосредственно после текста, в котором они упоминаются впервые, или на следующей странице таким образом, чтобы ее можно было читать без поворота или с поворотом листа по часовой стрелке.

Таблицы следует нумеровать арабскими цифрами порядковой нумерации в пределах всей работы.

Номер следует размещать перед названием таблицы после слова «Таблица».

Если в работе одна таблица, то она должна обозначаться «Таблица 1».

Название таблицы должно отражать её содержание, быть точным и кратким. Лишь в порядке исключения таблица может не иметь названия.

Название таблицы следует помещать над таблицей слева, без абзацного отступа в одну строку с ее номером через тире.

Слово «Таблица» и название начинаются с прописной буквы, точка в конце заголовка не ставится.

На все таблицы должны быть даны ссылки в работе. *Например, «На основании данных, приведенных в таблице 2...».* Допускается оформление ссылок на таблицу в круглых скобках, слово «таблица» пишут сокращенно, *например, (см. Табл. 2).*

При переносе таблицы на другой лист (страницу), шапку таблицы повторяют и над ней указывают: *Продолжение таблицы 5.* Название таблицы помещают только над первой частью таблицы.

Таблица по горизонтали должна занимать всю ширину рабочего поля или располагаться по центру.

Допускается размещать таблицу вдоль длинной стороны листа (альбомный вид листа).

Все слова в заголовках и надписях шапки и боковика таблицы пишут полностью, без сокращений. Допускаются лишь те сокращения, которые приняты в тексте. Все заголовки надо писать по возможности просто и кратко.

Заголовки в таблице должны быть отцентрированы по горизонтали и вертикали.

Заголовки граф и строк таблицы следует писать с прописной буквы, а подзаголовки граф – со строчной, если они составляют одно предложение с заголовком, или с прописной буквы, если они имеют самостоятельное значение. В конце заголовков и подзаголовков таблиц точек не ставят. Заголовки и подзаголовки граф указывают в единственном числе.

Цифры в графах таблиц должны представляться так, чтобы разряды чисел во всей графе были расположены один над другим, если они относятся к одному показателю.

В таблице не должно быть пустых граф. Если цифровые или иные данные в графе не приводятся, то ставится тире.

Таблицы могут выноситься в «Приложения» с обязательным указанием в тексте номера приложения.

6.15. Оформление ссылок

Ссылка на источник оформляется в виде номера библиографической записи, который заключен в квадратные скобки и ставится после упоминания автора или коллектива авторов, либо цитаты из работы.

Например:

«Л.В. Сестрорецкий [45] наиболее важными проблемами в международной стандартизации в области библиографии считает...»,

«По имеющимся данным [2,5,9]...»,

«Исследованиями ряда авторов показано, что [4,7,8]...».

6.16. Оформление сносок

Пояснения к основному тексту, таблицам допускается оформлять сносками.

Сноски к тексту обозначают цифрой: «аспект²».

В одном документе следует применять единую систему обозначения сносок.

Если сноска относится к отдельному слову, знак сноски помещают непосредственно у этого слова, если к предложению, то в конце предложения.

Текст сноски располагают в конце листа и отделяют от текста линией длиной 30-40 мм, проведенной в левой части листа.

Текст сноски печатают через одинарный междустрочный интервал, выравнивают по ширине.

Сноски должны иметь абзацный отступ.

Рекомендуется постраничная нумерация сносок.

6.17. Выполненная ВКР сдается в папке для дипломных работ и обязательно в электронном виде на CD.

7. Рекомендации к подготовке доклада и презентаций

7.1. Составление доклада ВКР.

Выступление (доклад) представляет собой сжатое изложение основных наиболее значимых итогов работы.

Продолжительность выступления во время защиты составляет 8 мин.

План доклада:

- начальное обращение: «Уважаемый председатель и члены государственной экзаменационной комиссии! Вашему вниманию представляется дипломная работа на тему: «.....»
- краткое обоснование выбора темы: актуальность
- постановка цели и задач
- объект и предмет исследования
- методы исследований
- анализ теоретических и экспериментальных данных
- теоретическая и практическая значимость
- краткое содержание работы
- выводы

Следует придерживаться основных правил написания и чтения научного доклада, соблюдение которых позволяет избежать речевых пауз и ошибок, что облегчает восприятие материала:

1. Начало выступления рекомендуется начать с обращения: «Уважаемые члены комиссии, коллеги...». В конце доклада желательно поблагодарить за внимание.
2. Цифры (особенно многорядные) в докладе рекомендуется записывать прописью, по возможности округляя их.
3. Во избежание ошибок при чтении доклада, в тексте не следует использовать сокращенные слова.
4. В многосложных и труднопроизносимых словах следует расставлять знаки ударения.
5. Ключевые слова, несущие максимальную нагрузку, целесообразно выделить в тексте подчеркиванием.
6. По возможности рекомендуется избегать местоимений (лучше повторить существительное).
7. Не следует перегружать текст подчиненными и придаточными предложениями.
8. Необходимо постоянно контролировать свою речь, следить за дикцией, темпом, громкостью и интонацией при произношении. С этой целью рекомендуется несколько раз предварительно прочитать вслух текст доклада дома, фиксируя время.

9. Лучше выучить доклад наизусть, что позволит свободно ориентироваться в иллюстрационном материале, обращая внимание комиссии на необходимые цифры и данные указкой (лучше лазерной).
10. Выступление сопровождается демонстрационным материалом (презентация, слайды, таблицы, раздаточный материал и др.), который способствует эффективности выступления докладчика.

7.2. Подготовка мультимедийной презентации доклада ВКР.

Презентация представляет собой наглядное пособие, с помощью которого студент иллюстрирует свой доклад к ВКР.

Презентация позволяет системно представить комиссии ВКР, а также показать наиболее значимые данные.

Презентация может содержать как иллюстрационный материал, так и краткие тезисы, основные выводы и прочее.

Мультимедийная презентация демонстрируется на экране во время доклада, поэтому необходимо правильно расположить демонстрируемый материал, рассчитать время просмотра каждого слайда.

Содержание презентации не должно дублировать текст доклада, а дополнять доклад и иллюстрировать его.

Правила оформления мультимедийной презентации доклада ВКР:

1. Оптимальное количество слайдов, предлагаемое к защите ВКР – 10-15.
2. Все слайды (кроме первого) должны содержать порядковый номер, расположенный в правом верхнем углу (размер шрифта – не менее 20 пт)
3. Первый слайд – титульный, содержит информацию с титульного листа дипломной работы.
4. В последующих слайдах желательно представить: актуальность, цель и задачи, объект и предмет исследования (2-3 слайда); из теоритической главы на слайдах можно представить основные понятия, классификации, схемы (2-3 слайда); из исследовательской главы на слайдах представить графический материал, отражающий результаты исследования, выводы, рекомендации (3-5 слайдов).
5. Заключительный слайд «Благодарю за внимание».
6. Если фон презентации светлый, то текст должен быть темный или наоборот. Фон должен быть спокойным, не отвлекающим.
7. Нежелательно писать буквами на картинке.
8. В презентации нужно использовать один из шрифтов: Arial, Tahoma, Verdana. Шрифт для заголовков – не менее 24, для информации – не менее 18.
9. Соблюдается интервал 1,5.
10. По краям экрана должны быть поля не менее 2-3 знаков.
11. В презентации не допускаются красные строки.
12. Выравнивание строки должно быть только по левому краю.
13. Переносы в слайдах запрещены.
14. В конце предложения в слайде не ставятся знаки препинания (точка или точка с запятой).
15. При копировании текста из программы Word на слайд он должен быть вставлен в текстовые рамки на слайде.
16. Максимальное количество текстовой информации на одном слайде – 15 строк текста, набранных Arial 28 пт
17. Картинки в слайде должны располагаться слева, а текст - справа.
18. Для хорошего восприятия используется деловая графика: графики, схемы, таблицы.
19. Смена слайдов устанавливается по щелчку без времени.
20. Файл презентации должен быть записан на CD-ROM

8. Защита ВКР

8.1. Защита ВКР проводится в установленное расписанием время в специально подготовленном и оборудованном кабинете на открытом заседании ГЭК.

8.2. Студент может быть не допущен к защите ВКР в следующих случаях:

- при наличии академической задолженности по промежуточным аттестациям в соответствии с учебным планом;
- при нарушении сроков закрепления и утверждения темы ВКР;
- при несоблюдении календарного графика подготовки ВКР;
- в случае отрицательного отзыва руководителя на ВКР.

8.3. На защиту ВКР отводится до 15 минут.

8.4. Процедура защиты устанавливается председателем ГЭК по согласованию с членами комиссии и, как правило, включает представление выпускника; доклад студента (8 минут); чтение отзыва и рецензии; вопросы членов комиссии; ответы студента. Может быть предусмотрено выступление руководителя ВКР, а также рецензента, если он присутствует на заседании ГЭК.

8.5. Результаты ВКР определяются оценками "отлично", "хорошо", "удовлетворительно", "неудовлетворительно" и объявляются в тот же день после оформления в установленном порядке протоколов заседаний ГЭК.

8.6. Решения ГЭК принимаются на закрытых заседаниях простым большинством голосов членов комиссии, участвующих в заседании, при обязательном присутствии председателя комиссии или его заместителя. При равном числе голосов голос председательствующего на заседании государственной экзаменационной комиссии является решающим.

8.7. Студенты, выполнившие ВКР, но получившие при защите оценку «неудовлетворительно», имеют право на повторную защиту. В этом случае ГЭК может признать целесообразным повторную защиту студентом той же темы ВКР, либо вынести решение о закреплении за ним новой темы ВКР и определить срок повторной защиты, но не ранее, чем через шесть месяцев.

Повторная защита ВКР для одного лица назначается Колледжем не более двух раз.

8.8. Лицам, не защитившим ВКР по уважительной причине, предоставляется возможность защитить ВКР без отчисления из Колледжа.

8.9. Дополнительные заседания ГЭК организуются в установленные Колледжем сроки, но не позднее четырех месяцев после подачи заявления лицом, не защитившим ВКР по уважительной причине.

9. Критерии оценки ВКР:

Критерии оценки	"отлично"	"хорошо"	"удовлетворительно"	"неудовлетворительно"
1. Содержание ВКР				
Обоснование актуальности тематики работы	Обоснована актуальность проблемы и темы ВКР	В основном определена актуальность проблемы и темы ВКР.	Обоснование актуальности исследования сделано частично.	Обоснование актуальности исследования отсутствует.
Формулирование методологического аппарата ВКР	Определены и обоснованы объект, предмет, цель, задачи, гипотеза, методы исследования.	Определён и в основном обоснован методологический аппарат исследования.	Не четко сформулированы цель, задачи, предмет, объект исследования, гипотеза, методы, исследования.	Сформулированы цель, задачи не точно и не полностью.
Соответствие содержания работы заданной теме	Содержание ВКР полностью соответствует заданной теме	Содержание ВКР в целом соответствует заданной теме	Имеет место определенное несоответствие содержания ВКР заявленной теме	Содержание в основном не соответствует заданной теме
Практическая значимость результатов	В работе полностью раскрыта и обоснована практическая значимость. Работа имеет несомненную практическую значимость и имеет перспективу практического внедрения.	В работе полностью раскрыта практическая значимость. Работа имеет определённую практическую значимость и описаны возможности её практического внедрения.	В работе не полностью раскрыта практическая значимость. Работа имеет определённую практическую значимость.	В работе сделана попытка описать практическую значимость. Работа не имеет практическую значимость, т.к. сделаны попытки описания разработок.
Ясность, логичность и научность изложения содержания	Изложение материала отличается логичностью и смысловой завершенностью; язык и стиль изложения содержания соответствуют жанру научно-исследовательской работы	Работа характеризуется последовательным изложением материала; язык и стиль изложения содержания в основном соответствуют жанру научно-исследовательской работы	Работа характеризуется непоследовательным изложением материала; язык и стиль изложения содержания частично соответствуют жанру научно-исследовательской работы	Работа характеризуется непоследовательным изложением материала язык и стиль изложения содержания не соответствуют жанру научно-исследовательской работы
Анализ результатов и выводы	Итоговые выводы работы соответствуют ее основным положениям и поставленным задачам исследования	Итоговые выводы работы в целом соответствуют ее основным положениям и поставленным задачам исследования	Выводы работы не полностью соответствуют ее основным положениям и поставленным задачам исследования	Выводы работы не соответствуют ее основным положениям и поставленным задачам исследования

Анализ литературы	Работа свидетельствует о глубоком анализе литературы по проблеме исследования.	В работе проводится анализ литературы по теме исследования.	В работе сделана попытка анализа литературы по теме исследования.	Работа носит реферативный характер.
2. Оформление ВКР	Соблюдены требования к оформлению работы	Соблюдены основные требования к оформлению научных работ	Нарушен ряд требований к оформлению научных работ	Не соблюдены требования к оформлению научных работ
3. Степень самостоятельности автора при выполнении ВКР	При выполнении работы выпускник показал высокую степень самостоятельности	При выполнении работы выпускник показал достаточную степень самостоятельности	При выполнении работы выпускник показал недостаточный уровень самостоятельности	При выполнении работы выпускник проявил низкий уровень самостоятельности.
4. Своевременность выполнения этапов индивидуального плана-задания	Работа выполнена с соблюдением всех сроков	Работа выполнена с соблюдением практически всех сроков	ВКР выполнена с нарушением сроков выполнения	ВКР выполнена с большими нарушениями графика подготовки
5. Защита ВКР				
Логичность изложения доклада	Доклад студента построен логически верно.	Доклад студента построен логически верно. Однако имеются незначительные замечания к последовательности изложения.	Доклад студента построен со значительными логическими ошибками.	Доклад студента построен логически не верно.
Владение темой	Студент свободно владеет темой и не испытывает трудностей в её представлении. Практически не пользуется текстом доклада	Студент свободно владеет темой. Однако испытывает незначительные трудности в её представлении. Изредка пользуется текстом доклада.	Студент владеет темой. Однако испытывает значительные трудности в её представлении. Часто пользуется текстом доклада.	Студент слабо владеет темой. Испытывает значительные трудности в её представлении. Читает текст доклада.
Грамотность речи	Речь студента грамотна и убедительна.	Речь студента грамотна, но не всегда убедительна.	Речь убедительна, однако имеются речевые ошибки, которые мешают восприятию сущности доклада.	Речь студента неграмотна и неубедительна.
Научность изложения доклада	Студент умело использует научную и соответствующую своей специальности терминологию.	Студент использует научную и соответствующую своей специальности терминологию.	Студент испытывает затруднения в использовании научной и соответствующей своей специальности терминологии	Студент не владеет научной и соответствующей своей специальности терминологией.
Соблюдение ре-	Соблюдены вре-	Имеются незначи-	Не соблюдены	Доклад слишком

гламента	менные рамки.	тельные замечания к соблюдению временных рамок.	временные рамки.	затянут
Выполнение презентации	Презентация полностью соответствует и способствует лучшему восприятию и пониманию сущности работы.	Презентация способствует лучшему восприятию и пониманию сущности работы, однако есть замечания к количеству и последовательности демонстрации слайдов.	Презентация не в полной мере соответствует докладу студента. Есть замечания к содержанию, количеству и последовательности демонстрации слайдов.	Презентация составлена неграмотно и мешает восприятию и пониманию сущности работы.
Ответы на вопросы	Студент отвечает на вопросы и замечания точно и корректно.	Студент отвечает на вопросы и замечания не всегда точно и корректно.	Студент испытывает трудности в ответах на вопросы, не всегда корректно реагирует на замечания.	Студент не понимает сущность вопросов, испытывает трудности в ответах, не всегда корректно реагирует на замечания.

ПРИЛОЖЕНИЯ

Образец индивидуального плана-задания на ВКР

Областное государственное бюджетное
 профессиональное образовательное учреждение
 «Кинешемский медицинский колледж»

**Индивидуальный план-задание выполнения
 выпускной квалификационной работы**

 (Ф.И.О. студента)

Группа _____ Специальность _____

Тема:

№ п/п	Этапы выполнения ВКР и их содержание	Сроки выполнения	Отметка о выполнении
1	Определение цели, задач, объекта, предмета, методов исследования		
2	Подбор и изучение литературы, составление библиографического указателя по теме работы		
3	Выполнение теоретической части ВКР		
4	Выполнение практической части ВКР; формулирование выводов и предложений		
5	Оформление выпускной квалификационной работы в соответствии с установленными требованиями; подготовка презентации и доклада к защите ВКР; представление работы руководителю и получение отзыва		
6	Рецензирование работы		
7	Защита ВКР		

Дата выдачи плана-задания « ____ » _____ 20__ г.

Руководитель: _____

ФИО

(подпись)

Студент _____
 (подпись)

Образец отзыва на ВКР

О Т З Ы В
на выпускную квалификационную работу

Тема: _____

Студент(ка) _____
Ф.И.О

Группа _____ Специальность _____

Руководитель _____
Ф.И. О., место работы, должность, ученое звание, степень

Отмеченные достоинства:

Отмеченные недостатки:

Заключение:

Задание на выпускную квалификационную работу выполнено *полностью/не полностью*.
Выпускная квалификационная работа *может / не может* быть допущена к защите на заседании
Государственной экзаменационной комиссии.

Руководитель _____ / _____ /
подпись расшифровка подписи

« ____ » _____ 20__ г.

МП

Образец оформления титульного листа ВКР

**Областное государственное бюджетное
профессиональное образовательное учреждение
«Кинешемский медицинский колледж»**

Допущена к защите

Зам. директора по УР

_____ С.А. Краснова

« ____ » _____ 20__ г.

ВЫПУСКНАЯ КВАЛИФИКАЦИОННАЯ РАБОТА

Тема: Оценка качества работы среднего медицинского персонала в отделах Роспотребнадзора»

Специальность 32.02.01. Медико – профилактическое дело

Выполнил(а) студент(ка): Петрова Ирина Михайловна, 103 группа

Руководитель: Смирнова Наталья Ивановна, преподаватель ОГБПОУ «Кинешемский медицинский колледж»

Рецензент: Томина Елена Николаевна, врач Поликлиники № 1

Дата защиты « ____ » _____ 2016 г

Оценка защиты _____

*Образец оформления содержания ВКР***СОДЕРЖАНИЕ**

Введение	3
Глава 1. Название главы	5
1.1. Название параграфа	5
1.2. Название параграфа	9
Глава 2. Название главы	13
1.1. Название параграфа	13
1.2. Название параграфа	17
Заключение	21
Список использованной литературы	22
Приложения	23
Приложение 1. Название приложения	24
Приложение 2. Название приложения	25

*Образец оформления введения***ВВЕДЕНИЕ**

Актуальность темы определяется тем, что

Цель исследования:

Задачи исследования:

- 1.
- 2.
- 3.

Объект исследования:

Предмет исследования:

Гипотеза:

Методы исследования:

Практическая значимость:

Образец оформления основной части и заключения

ГЛАВА 1. НАЗВАНИЕ ГЛАВЫ

1.1. Название параграфа

Текст

ГЛАВА 2. НАЗВАНИЕ ГЛАВЫ

2.1. Название параграфа

Текст

ЗАКЛЮЧЕНИЕ

Выводы (должны отвечать целям и задачам исследования):

- 1.
- 2.
- 3.

Рекомендации (должны соотноситься с выводами):

СПИСОК ИСПОЛЬЗОВАННОЙ ЛИТЕРАТУРЫ*Нормативно-правовые акты*

1. Конституция Российской Федерации [Текст]: офиц. текст на 15 марта 1996 г. – М.: Инфра. М-Норма, 1996. – 63 с.
2. О финансово–промышленных группах [Текст]: федер. закон РФ: от 30.11.1995 г.; № 190 // Собрание законодательства РФ. – 1995. – № 49. – Ст. 4697.

Книга одного автора

3. Максакова В.И. Педагогическая антропология: учеб. пособие для пед. вузов / В.И. Максакова. - М.: Академия, 2001. - 207с.

Книга двух авторов

4. Слостенин В.А. Психология и педагогика: учеб. пособие для студентов вузов / В.А. Слостенин, В.П. Каширин. - М.: Академия, 2001. - 478с.

Книга трех авторов

5. Егоров С.Ф. Введение в историю дошкольной педагогики: учеб. пособие для пед. вузов/С.Ф. Егоров, С.В. Лыков, Л.М. Волобуева. - М.: Академия, 2001. - 319с.

Книга четырех и более авторов (описание под заглавием)

6. Россия и мир с древнейших времен до конца XIX века: учеб. для 10 кл. общеобразоват. учеб. заведений / О.В. Волобуев [и др.]. - 4-е изд., стер. - М.: Дрофа: Веди-принт, 2004. - 399с.

Сборник без авторов

7. Психология детства в художественной литературе 19-20 веков: хрестоматия-практикум: учеб. пособие для высш. и сред. пед. учеб. заведений / сост. Г.А. Урунтаева. - М.: Академия, 2001. - 350с.

8. Ломоносовские педагогические чтения (VII; 2001г.; Архангельск). Реализация технологического подхода в образовательном процессе: сб. материалов VII Ломоносовских пед. чтений, 15-16 ноября 2001г. / Арханг. обл. ин-т переподготовки и повышения квалификации работников образования; редкол.: Л.Г. Соловьева и др.

Многотомное издание с автором

9. Бехтерев В.М. Избранные труды по психологии личности: в 2 т. Т.1: Психика и жизнь / В.М. Бехтерев.- СПб.: Алетейя, 1999. - 255с.

Многотомное издание без автора

10. Российская педагогическая энциклопедия: в 2 т./ гл. ред. В.В. Давыдов. – М., Большая рос. энцикл., 1993-1999. – 2 т. Российская педагогическая энциклопедия: в 2 т. Т.1 : А-М / гл. ред. В.В. Давыдов. - М.: Большая рос. энцикл., 1993- 608с.

Статьи из периодических изданий

Статья из газеты

11. Литвинова О. Радость чтения: цель простая – воспитать счастливого человека / О. Литвинова // Учит. газ.– 2005. - 14 февр. – С.11.

Статья из журнала

12. Чудинова Е.В. Особенности моделирования в учебной деятельности подростка / Е.В. Чудинова // Вопр. психологии. - 2005.- № 4.- С.107-117.

Статья из сборника

13. Бирюкова С.А. Оценивание проектной деятельности / С.А. Бирюкова // Формирование оценочной компетентности школьников: метод. Рекомендации по апробации содержания и способов качественно-содержательного оценивания / [сост. М.В. Старостенкова, А.Н. Тубельский]. - М., 2004.- С.143-146.

Статья из материалов конференций

14. Князева В.В. К вопросу о традиционном, развивающем и личностно-ориентированном образовании / В.В. Князева // Реализация идей личностно-ориентированной педагогики в системе образования: сб. материалов Всерос. науч.-практ. конф., Архангельск, 25-26 марта / отв. ред., сост. Л.В. Вохминова, Е.Е. Шувалова. – Архангельск, 2003. – С.24-26.

Статья из отдельного тома многотомного издания

15. Модзалевский Л. Н. Теоретическая разработка педагогики в Германии / Л.Н. Модзалевский // Очерк истории воспитания и обучения с древности до наших времен: в 2 ч. / Л.Н. Модзалевский. - 2-е изд., испр. – СПб., 2000. – Ч.2. – С. 138-270.
16. Еремкина О.В. Сценарии учительских праздников / О.В. Еремкина // Сценарии классных часов / авт.-сост. Л.К. Гребенкина [и др.]. - М., 2003. – Ч. 2. – С. 129-157.

Электронные ресурсы Интернета

Библиографическое описание ресурсов Интернета содержит обязательные элементы описания: автор, дата, название, тип документа.

Твердый носитель

17. Медицина: лекции для студентов. 4 курс [Электронный ресурс]. – М., 2005. – Электрон. опт. диск (CD-Rom).

Сетевой электронный ресурс

18. Российская государственная библиотека [Электрон. ресурс]. - Режим доступа: <http://www.rsl.ru>
19. Арестова О. Н. Региональная специфика сообщества российских пользователей сети Интернет [Электронный ресурс] / О. Н. Арестова, Л. Н. Бабанин, А. Е. Войскунский. - Режим доступа: <http://www.relarn.ru:8082/conf/conf97/10.html>.

Образец оформления иллюстраций и таблиц

Образец оформления иллюстраций

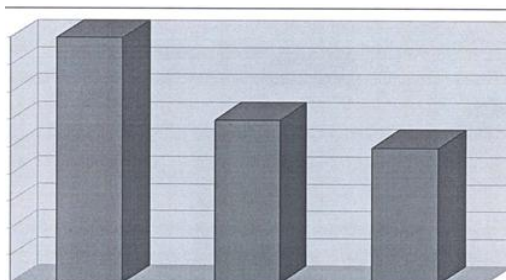


Рисунок 2 – Название рисунка

Образец оформления таблиц

Таблица 1 – Тематический заголовок

Боковик	Заголовок граф			
	Подзаголовок граф	Подзаголовок граф	Подзаголовок граф	Подзаголовок граф
1	2	3	4	5
Наименование	10,5	10,0	10,5	10,0
Наименование	100,5	100,0	100,5	100,0
Многострочное наименование боковика выполняется через один интервал, первая строка выделяется	–	0,5	1,5*	–
Наименование	100,5	100,5	10,5	–
Итого	211,5	210,5	122,5	110,5

* Сноски в таблицах выполняют непосредственно под таблицей, а не в конце страницы текста. Сноски в таблицах обозначают не цифрами, а «звездочкой». Такая система сносок в таблицах удобна, так как знак сноски, который располагается рядом с цифрой, может быть принят за степень.

Примерная тематика выпускных квалификационных работ

ПМ.01. Санитарно – гигиенические наблюдения, обследования исследование среды обитания и условий проживания населения (под руководством врача общей и коммунальной гигиены)

1. Роль санитарного фельдшера в сохранении здоровья населения и окружающей среды.
2. Факторы среды обитания и здоровье населения.
3. Гигиеническая диагностика и СГМ.
4. Гигиена воздушной среды.
5. Климат и здоровье.
6. Микроклимат и его гигиеническое значение.
7. Ультрафиолетовая недостаточность, ее проявление и профилактика.
8. Роль санитарного фельдшера в оценке гигиены почвы и санитарной очистке населенных мест.
9. Гигиенические проблемы городов.
10. Роль санитарного фельдшера в гигиене жилых и общественных зданий.
11. Гигиена воды и водоснабжения населенных мест.
12. Здоровый образ жизни и вопросы личной гигиены. Закаливание.
13. Оценка показателей качества питьевой воды в г. Кинешма или районе, и влияние на здоровье.
14. Социально-гигиенический мониторинг, цели, задачи, порядок проведения результаты по городу Кинешма или району.
15. Среда обитания человека, влияние среды на организм.
16. Источники и характеристика загрязнения атмосферы воздуха, влияние на загрязнения здорового человека.
17. Водоёмы Ивановской области источники и характер загрязнения воды. Меры защиты водоёмов.
18. ЗОЖ и лечебная гигиена, гигиеническое обучение и воспитание.
19. Городской шум. Источники, влияние, на здоровых жителей, меры защита от городского шума.
20. Влияние транспорта на экологию города. Меры защиты от вредного влияние на человека.
21. Санитарно-эпидемиологические требования к учреждениям здравоохранения. Особенности условия труда персонала и состояние пациентов в зависимости от их реализации.

ПМ.02. Санитарно-гигиенические наблюдения, обследования и исследования условий труда работающего населения (под руководством врача по гигиене труда)

1. Роль санитарного фельдшера в определении влияния условий труда на состояние здоровья рабочих (промышленная пыль, вибрация, шум).
2. Основы физиологии труда, производственное утомление.
3. Принципы гигиенической регламентации действия химических веществ на организм.
4. Роль санитарного фельдшера в гигиене труда при работе с ядохимикатами.
5. Роль санитарного фельдшера в гигиенической оценке освещения и вентиляции.
6. Роль санитарного фельдшера при оценке неионизирующего электромагнитного излучения и поля.
7. Профессиональные отравления.
8. Роль санитарного фельдшера в профилактике производственного травматизма.

ПМ.03. Санитарно-гигиенические наблюдения, обследования и исследования условий и качества питания населения (под руководством врача по гигиене питания)

1. Основы рационального питания.
2. Роль санитарного фельдшера в оценки количественной и качественной полноценности рационального питания.
3. Понятие о пищевом статусе.
4. Роль санитарного фельдшера в оценки адекватности питания, методы оценивания адекватности питания.

5. Роль санитарного фельдшера в оценке качества и безопасности продуктов.
6. Роль санитарного фельдшера в определении пищевой и биологической ценности пищевых продуктов.
7. Роль санитарного фельдшера в профилактике пищевых отравлений.
8. Гигиенические требования к пищеблокам ЛПУ.
9. Изучение организации гигиенического обучения учащихся школ вопросам рационального питания.
10. Проблема нитратов в продуктах питания и пути ее решения.
11. Характеристика организации производства хлеба на хлебозаводе по санитарно-эпидемиологическим показателям.
12. Роль санитарного фельдшера в профилактике сальмонеллезов на предприятиях общепита.
13. Гигиеническая оценка рациона питания студентов колледжа.
14. Организация гигиенического обучения для работников пищевых предприятий во ФБУЗ «ЦГиЭ».
15. Роль санитарного фельдшера в профилактике травматизма на предприятиях общепита.
16. Характеристика условий хранения и реализации скоропортящейся продукции на предприятиях продовольственной торговли.

ПМ 04. Санитарно-гигиенические наблюдения, обследования и исследования условий воспитания и обучения детей и подростков (под руководством врача по гигиене детей и подростков)

1. Основные проблемы гигиены детей и подростков.
2. Физическое развитие как показатель здоровья ребенка.
3. Гигиенические принципы организации учебного процесса.
4. Гигиена трудового обучения.
5. Физиолого-гигиенические особенности закаливания
6. Гигиенические требования к размещению, планировке и оборудованию школ
7. Влияние электронных общедоступных информационных ресурсов на состояние здоровья детей и подростков.
8. Характеристика организации воспитания, обучения и санитарно-эпидемиологического режима в ДОУ.
9. Роль санитарного фельдшера в контроле питания в детских учреждениях с целью профилактики пищевых отравлений.
10. Санитарно-гигиенический контроль освещенности в детских учреждениях и меры профилактики близорукости.
11. Санитарно-гигиенический контроль оборудования детских учреждений и меры профилактики осанки.
12. Проблема педикулеза в ДОУ и меры профилактики.
13. Роль санитарного фельдшера в профилактике кишечных инфекций в ДОУ.
14. Роль санитарного фельдшера в гигиенической оценке рациона питания детей в ДОУ.
15. Изучение организаций гигиенического обучения учащихся школ .
16. Роль санитарного фельдшера в профилактике заболеваемости ОРЗ в школах.
17. Проблемы адаптации детей к школе.

ПМ 05. Санитарно-эпидемиологические наблюдения за состоянием инфекционной и паразитарной заболеваемости населения и проведения профилактических и противоэпидемических мероприятий (под руководством врача-эпидемиолога)

1. Основные задачи больничной гигиены.
2. Оценка планировка и режима работы в различных видах отделений (терапевтическом, хирургическом, детском, акушерском и инфекционном).
3. Экспертиза проектов.
4. Микроклимат, освещенность, воздушная среда, сан-гигиенический режим ЛПУ.
5. Роль санитарного фельдшера в профилактике ВБИ
6. Гигиена труда врачей основных специальностей
7. Обеспечение безопасности при работе с ИИИ в ЛПУ

